

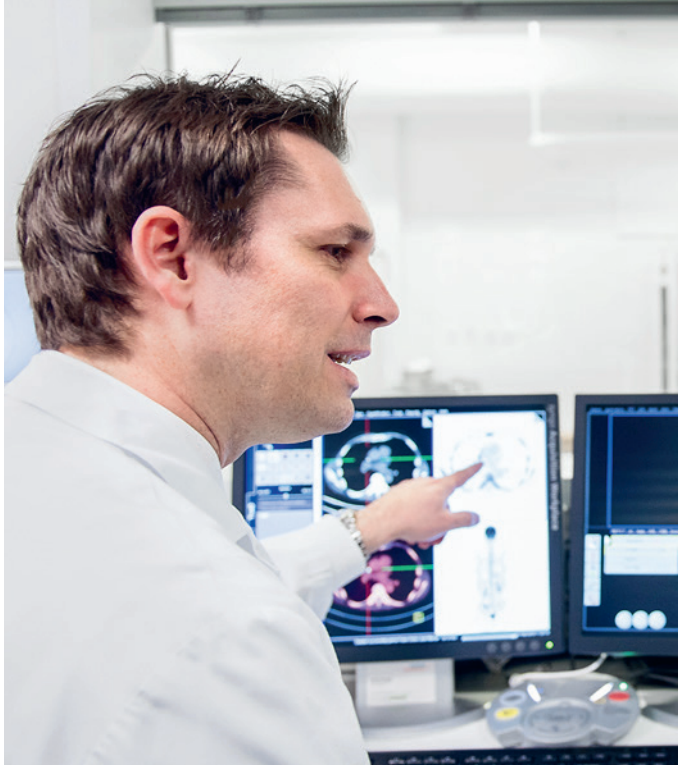


**PET DIAGNOSTIK**  
BERN



**PSMA-PET/CT**  
**pour les tumeurs prostate**

[www.petdiagnostik.ch](http://www.petdiagnostik.ch)



## **Cher patient**

Au nom de PET Diagnostik Bern AG, nous vous souhaitons la bienvenue à l'Hôpital universitaire de Berne.

Nous vous attendons au service universitaire de médecine nucléaire pour un examen médical nucléaire ambulatoire. Avec cette brochure d'information, nous souhaitons vous informer sur la procédure d'examen.



## Informations générales

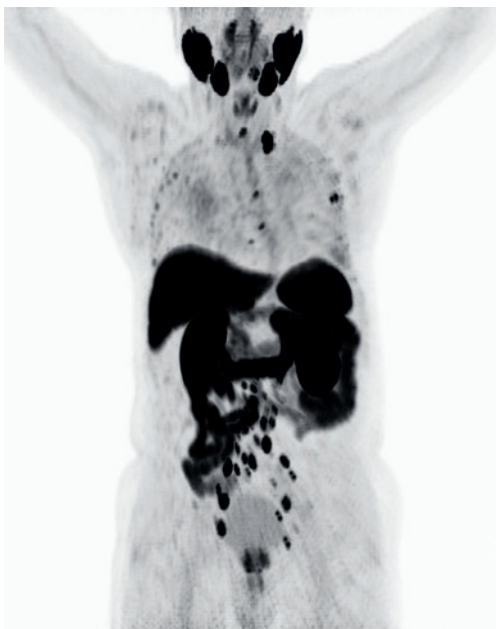
La médecine nucléaire comprend les applications de substances radioactives de faible niveau pour le diagnostic et la thérapie de diverses maladies. Ces substances sont généralement injectées dans une veine et transportées avec le flux sanguin vers les organes respectifs ou leurs cellules. Les appareils de PET/CT permettent d'examiner la répartition des substances radioactives dans l'organisme et de décrire avec précision les changements pathologiques.

## Objectif de l'examen

L'examen PET/CT sert à détecter ou à clarifier diverses maladies (par exemple le cancer, l'inflammation, les lésions du muscle cardiaque ou les troubles cérébraux) et consiste en deux examens effectués simultanément : le PET et le CT.

Dans le cas du PSMA-PET/CT, un ligand PSMA faiblement radioactif est injecté dans la circulation sanguine, qui se lie à l'antigène membranaire spécifique de la prostate (PSMA). Le PSMA est une structure qui est généralement abondante à la surface des cellules cancéreuses de la prostate.

Après injection du ligand PSMA faiblement radioactif, le PET est utilisée pour déterminer son absorption dans les cellules cancéreuses de la prostate et localisée dans le corps avec la tomodensitométrie.



# Préparation à l'examen

**Vous n'avez pas besoin de vous préparer au PSMA-PET/CT.** Vous n'avez pas besoin de vous abstenir de manger et vous pouvez prendre n'importe quel médicament si nécessaire.

Si vous souffrez de claustrophobie, vous pouvez recevoir un sédatif de notre part avant la prise des clichés PET/CT. Veuillez nous le faire savoir immédiatement à l'accueil. Une fois que vous aurez reçu vos médicaments, vous ne serez plus autorisé à conduire seul sur la route pendant toute la journée. Dans l'idéal, nous vous recommandons de vous faire accompagner par une personne qui pourra venir vous chercher après l'examen.

## Lieu de l'examen

Veuillez vous présenter au service universitaire de médecine nucléaire dans le bâtiment INO, étage B de l'Inselspital à la date d'examen convenue :

**PET Diagnostics Bern AG**  
**c/o Service universitaire de médecine nucléaire**  
**Inselspital, Hôpital universitaire de Berne**  
**Entrée 33, INO étage B**

Vous pouvez accéder à la médecine nucléaire en entrant dans l'Inselspital par l'entrée principale (entrée 33). Pour l'examen PET/CT, il est nécessaire de s'inscrire à l'accueil principal. Veuillez suivre la ligne rouge entre l'accueil principal et les ascenseurs (point rouge numéro 5). Veuillez sélectionner l'étage B et suivre à nouveau la ligne rouge jusqu'au point rouge avec le numéro 8. Veuillez vous inscrire à la réception du service universitaire de médecine nucléaire. Veuillez vous munir de votre carte d'assurance maladie.



## Procédure d'examen

D'abord, un ligand PSMA faiblement radioactif est injecté dans une veine du bras. Comme ce traceur a besoin d'un certain temps pour se répandre dans l'organisme et être absorbée par la tumeur, les images ne peuvent pas être prises immédiatement. Le temps d'attente avant le début de l'examen est d'environ 2 heures. Vous êtes autorisé à quitter le service pendant les 90 premières minutes, après quoi notre personnel dans la salle d'attente du PET/CT vous donnera 1 litre d'eau à boire, que vous devrez boire pendant les 30 minutes restantes pour éliminer l'excès de substance des voies urinaires et de la vessie.

Au début de l'examen, vous serez placé aussi confortablement que possible sur la table d'admission. Pendant la durée de l'examen, qui est d'environ 15 à 25 minutes, la table d'enregistrement se déplace légèrement. Afin d'obtenir les meilleures informations possibles à partir des images, nous vous demandons de ne pas bouger pendant toute la durée de l'examen. La communication avec nos employés est possible à tout moment pendant toute la durée de l'examen grâce à une connexion vocale permanente.

Selon la raison de l'examen, les écarts individuels par rapport à cette procédure peuvent être mineurs. Par exemple, une injection d'un produit de

contraste ou des images tardives supplémentaires peuvent être nécessaires. Le jour de l'examen, vous serez informé par nos collaborateurs de la procédure exacte de l'examen PET/CT.

## Risques et effets secondaires

Il n'y a pas d'effets secondaires connus avec les substances utilisées pour l'examen PET. Il ne faut pas s'attendre à des réactions allergiques.

Toutefois, si vous êtes allergique au produit de contraste, veuillez en informer notre personnel spécialisé. Dans ce cas, nous vous demandons de ne pas voyager seul en voiture, car il est possible que l'on vous donne un médicament qui limite votre capacité à conduire avant l'examen.

## Exposition aux radiations

L'exposition au rayonnement des examens PET/CT correspond à 2 à 3 fois l'exposition annuelle naturelle au rayonnement en Suisse.

## Comportement après le traitement

- Le jour de l'examen, vous devez éviter tout contact étroit prolongé avec les enfants et les adolescents jusqu'à 16 ans et les femmes enceintes pendant 12 heures.
- Si vous buvez beaucoup de liquide et urinez plus souvent, la dégradation de la substance radioactive sera accélérée et l'exposition aux radiations réduite.
- Après examen, vous pouvez exercer toutes les autres activités sans restriction.

## Contacts

Pour toute question ou information complémentaire, veuillez nous contacter par téléphone au 031 632 24 24. Pour de plus amples informations, veuillez consulter notre page d'accueil [www.petdiagnostik.ch](http://www.petdiagnostik.ch).

**PET Diagnostik Bern AG**  
**c/o Service universitaire de médecine nucléaire**  
**Inselspital, Hôpital universitaire de Berne**  
**Freiburgstrasse 18**  
**3010 Berne**  
**T 031 632 24 24**  
**F 031 632 17 54**  
**petdiagnostik@insel.ch**

## Veillez noter que

Le traceur radioactif est produit séparément pour chaque patient à l'avance. Si vous devez annuler le rendez-vous convenu, veuillez nous en informer par téléphone (031 632 24 24) au moins 48 heures avant le rendez-vous prévu. Dans le cas contraire, nous nous réservons le droit de vous facturer les frais engagés pour le médicament radioactif (environ CHF 1500.-).

L'évaluation des images demande du temps, c'est pourquoi nous ne pouvons pas vous donner les résultats immédiatement après l'examen. Nous envoyons le rapport d'examen et les clichés au médecin traitant.