



**PET DIAGNOSTIK**  
BERN



**PET/CT con Colina per  
gli adenomi paratiroidi**

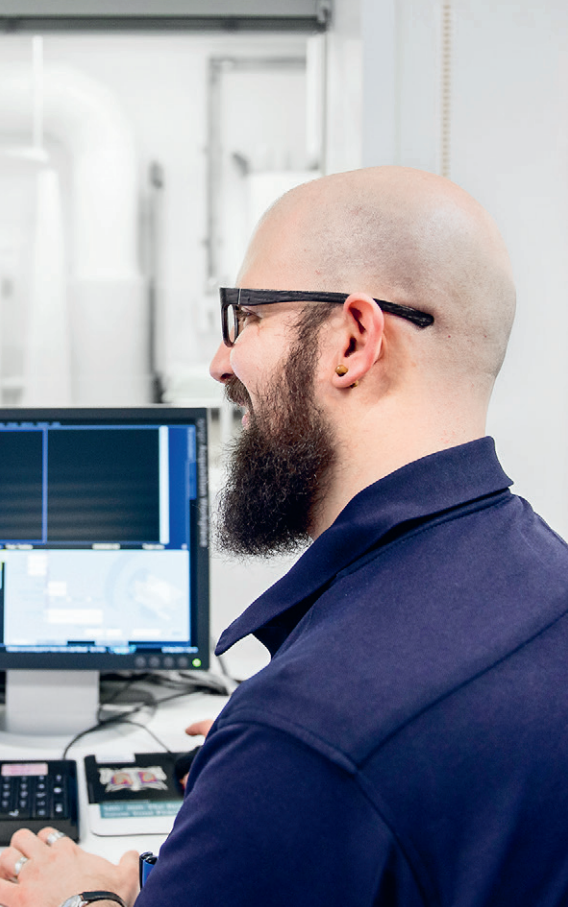
[www.petdiagnostik.ch](http://www.petdiagnostik.ch)



## **Cara paziente, caro paziente**

A nome di PET Diagnostik Bern AG vi diamo il benvenuto all'Inselspital di Berna.

Vi aspettiamo presso la Clinica Universitaria di Medicina Nucleare per un esame ambulatoriale di medicina nucleare. Con questa informazione desideriamo informarvi sulla procedura d'esame.



## Informazioni generali

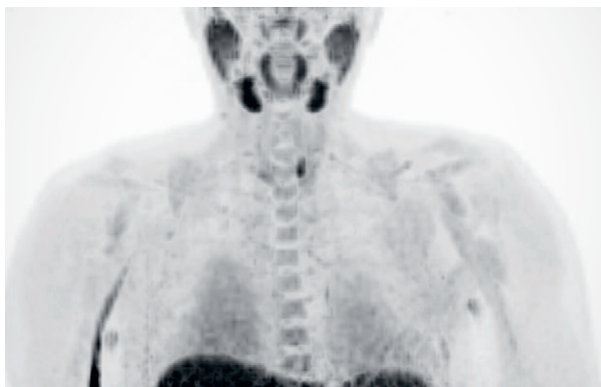
La medicina nucleare include applicazioni di sostanze radioattive a basso livello per la diagnosi e il trattamento di varie malattie. Queste sostanze vengono solitamente iniettate in una vena e trasportate con il flusso sanguigno ai rispettivi organi o alle loro cellule. Con l'aiuto di dispositivi PET / CT, è possibile esaminare la distribuzione di sostanze radioattive nel corpo e rappresentare con precisione i cambiamenti patologici.

## Scopo dell'esame

L'esame PET / CT serve a rilevare o chiarire varie malattie (ad esempio iperparatiroidismo, cancro, infiammazioni, danni al muscolo cardiaco o disturbi cerebrali) e consiste in due esami simultanei: PET (tomografia ad emissione di positroni) e CT (tomografia computerizzata).

Nel caso di PET/CT con colina, viene utilizzata per la localizzazione delle ghiandole paratiroidi ingrossate (i cosiddetti adenomi) e viene eseguita dopo l'esame ecografico inconcludente o scintigrafia MIBI. La colina è un ingrediente alimentare comune che viene incorporato nelle membrane cellulari. Questa installazione può essere aumentata negli adenomi della ghiandola paratiroidea.

Iniettando colina radiomarcata nel flusso sanguigno, l'incorporazione aumentata può essere rappresentata con l'aiuto della PET e quindi la ghiandola paratiroidea con patologia può essere localizzata con precisione insieme alla CT. Ciò consente di pianificare meglio un'operazione per rimuovere l'adenoma e ridurre le dimensioni dell'intervento se necessario.



## Preparazione all'esame

**Non è necessario essere digiuni prima dell'esame.**

Potete assumere acqua e qualsiasi farmaco. Si prega di assumere una quantità sufficiente di liquidi già il giorno prima.

Se soffrite di claustrofobia, potete ottenere da noi un farmaco sedativo prima dell'esame PET / CT. Fatecelo sapere subito dopo l'accettazione. Dopo aver ricevuto il farmaco, è vietato immettersi nel traffico stradale da soli per l'intera giornata. In questo caso, si prega di portare con sé un accompagnatore, che può venirvi a prendere dopo l'esame.

## Luogo dell'esame

Si prega di venire nella data d'esame concordata alla Clinica Universitaria per la Medicina Nucleare nell'edificio INO livello B dell'Inselspital:

**PET Diagnostik Bern AG  
presso la Clinica Universitaria per  
la Medicina Nucleare, Inselspital  
Ingresso 33, INO livello B**

Per accedere al reparto di Medicina Nucleare, entrare nell'Inselspital attraverso l'ingresso principale (ingresso 33). Per l'esame PET / CT è necessario registrarsi all'accettazione principale. Si prega di seguire la linea rossa dall'accettazione principale agli ascensori (punto rosso numero 5). Si prega di scegliere il livello B e poi seguire la linea rossa di nuovo fino al punto rosso con il numero 8. Si prega di registrarsi presso l'accettazione della Clinica Universitaria di Medicina Nucleare. Si prega di portare con sé la tessera di assicurazione sanitaria.



## Procedura dell'esame

All'inizio dell'esame, vi accomoderete sul tavolo dell'esame. Vi verrà quindi iniettata una soluzione di colina debolmente radioattiva in una vena del braccio. Durante l'intero tempo dell'esame di circa 25 minuti, il tavolo dell'esame si muoverà lievemente più volte. Per ottenere una resa ottimale delle registrazioni, non ci si dovrebbe muovere durante l'intera durata dell'esame. Alla fine dell'esame, viene solitamente iniettato un mezzo di contrasto ai raggi X e viene eseguita una tomografia computerizzata del collo ad alta risoluzione. A seconda della situazione individuale, un altro breve esame PET / CT può essere necessario un'ora dopo l'iniezione. La comunicazione con il nostro personale è possibile in qualsiasi momento durante l'intera durata dell'esame tramite una connessione vocale permanente.

Il giorno dell'esame sarete informati dell'esatta procedura PET/ CT dai nostri dipendenti.

## Rischi ed effetti collaterali

Non sono noti effetti collaterali dalle sostanze utilizzate per l'esame PET. Non ci si deve aspettare reazioni allergiche.

L'esame può essere effettuato anche nei bambini. Tuttavia, se si è a conoscenza di un'allergia ai mezzi di contrasto ai raggi X, si prega di informare il nostro personale specializzato. In questo caso, vi preghiamo di non viaggiare in auto da soli, perché prima dell'esame potreste ricevere un farmaco, che limita la capacità di guidare.

## Radiazioni

L'esposizione alle radiazioni per l'esame PET / CT corrisponde a circa 2 volte l'esposizione naturale annuale alle radiazioni in Svizzera.

## Comportamento dopo l'esame

- Il giorno dell'esame è necessario evitare un contatto prolungato e stretto con bambini fino a 16 anni e donne in gravidanza per 12 ore.
- Se si beve molto e si espelle urina più spesso, l'espulsione della sostanza radioattiva viene accelerata e l'esposizione alle radiazioni viene ridotta.
- Le donne in allattamento devono fare una pausa di 24 ore.
- Dopo l'esame, è possibile svolgere tutte le attività senza alcuna restrizione.

# Contatti

Per ulteriori domande e informazioni siamo a vostra disposizione telefonicamente al numero 031 632 24 24. Ulteriori informazioni possono essere trovate anche sul nostro sito internet [www.petdiagnostik.ch](http://www.petdiagnostik.ch).

**PET Diagnostik Bern AG**  
**presso la Clinica Universitaria per**  
**la Medicina Nucleare, Inselspital**  
**Freiburgstrasse 18**  
**3010 Berna**  
**T 031 632 24 24**  
**F 031 632 17 54**  
**[petdiagnostik@insel.ch](mailto:petdiagnostik@insel.ch)**

## Notare bene

Il farmaco radioattivo viene preparato separatamente per ciascun paziente in anticipo. Se si ha necessità di annullare la data d'esame concordata, si prega di informarci telefonicamente entro e non oltre 48 ore prima della data prevista (031 632 24 24). In caso contrario, ci riserviamo il diritto di fatturare a voi i costi sostenuti per il farmaco radioattivo (circa CHF 1000.-).

La valutazione dell'esame richiede tempo, pertanto non possiamo darvi il risultato immediatamente dopo l'esame. Invieremo la relazione d'esame e le immagini al medico di riferimento.