

Nebennierenmark- Szintigraphie





Sehr geehrte Patientin, sehr geehrter Patient

Im Namen der Klinik- und Spitalleitung möchten wir Sie herzlich im Inselspital Bern begrüßen. Wir erwarten Sie in der Universitätsklinik für Nuklearmedizin zu einer ambulanten nuklearmedizinischen Untersuchung. Mit dieser Informationsschrift möchten wir Sie über den Untersuchungsablauf informieren.

Allgemeine Information

Die Nuklearmedizin umfasst die Anwendung radioaktiver Substanzen zur Funktions- und Lokalisationsdiagnostik von Organen, Geweben und Systemen sowie offener Radionuklide in der Behandlung. Die radioaktive Markierung von Substanzen, die an Stoffwechselprozessen teilnehmen, ermöglicht die Erfassung von Erkrankungen einer Organfunktion ohne Eingriff in den Körper. Mit Hilfe von Kamerasystemen kann der Funktionszustand von Organen oder Körpersystemen von aussen sichtbar gemacht werden.



Ort der Untersuchung

Universitätsklinik für Nuklearmedizin

INO B, Nord

CH-3010 Bern

Telefon +41 31 632 24 54, Fax +41 31 632 31 37

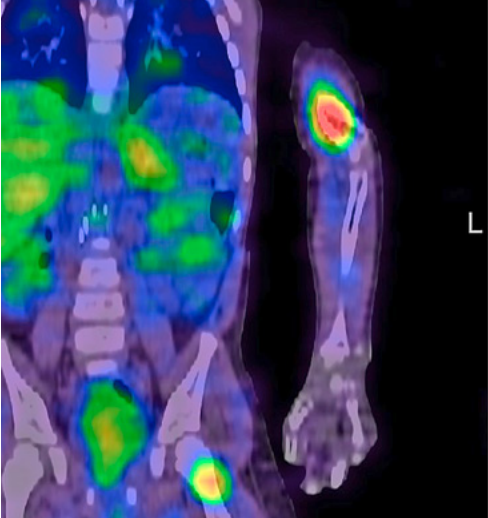
Information zur Untersuchung

Ziel der Untersuchung

Nachweis und Lokalisation eines Nebennierenmarktumors (Phäochromozytom). Ferner Lokalisation/Nachweis von Tumoren bzw. Metastasen bei Karzinoid, medullärem Schilddrüsenkarzinom und im Kindesalter eines Neuroblastoms.

Untersuchungsablauf

Sie erhalten eine geringe Menge einer radioaktiven Substanz ($I-123$ MIBG) in die Armvene gespritzt. Um zu verhindern, dass von diesem Medikament unnötigerweise etwas in der Schilddrüse oder im Magen angereichert wird, erhalten Sie 30 Minuten vor Injektion ein Medika-



ment (Irenat, siehe Vorbereitung). Nach 6 Stunden und 24 Stunden werden Ganzkörper- und Teilbereichsaufnahmen angefertigt. Gegebenenfalls wird die Untersuchung durch eine Computertomographie (CT) ergänzt, bei der ein Röntgenstrahl durch den Körper leuchtet und eine «anatomische Landkarte» erzeugt. Durch die Kombination beider Untersuchungen (sogenannte SPECT/CT-Untersuchung) lassen sich die nuklearmedizinischen Befunde noch genauer beurteilen. Die Untersuchungszeit dauert jeweils bis zu 2 Stunden.

Beachten

Nach der Injektion sowie zwischen den Aufnahmen dürfen die Patienten die Nuklearmedizin verlassen und ihrem normalen Tagesablauf nachgehen.

Bemerkung

Das radioaktive Medikament wird über die Nieren und den Darm ausgeschieden. Darum empfiehlt es sich, reichlich zu trinken und möglichst häufig Blase und Darm zu entleeren, um die Strahlenexposition so gering wie möglich zu halten.

Vorbereitung

Schilddrüsenblockade mit Irenat-Tropfen 30 Minuten vor der Untersuchung bis zuletzt 3 Tage nach der Injektion.

Da verschiedene Medikamente zu einer Beeinflussung des Untersuchungsergebnisses führen können, sollten Sie bzw. Ihr Hausarzt mit der Nuklearmedizin absprechen, welche Ihrer Medikamente unbedenklich weiter eingenommen werden können.

Risiken und Nebenwirkungen

Allergische Reaktionen treten bei der Verabreichung von Radiopharmaka üblicherweise nicht auf, da nur minimale Substanzmengen eingesetzt werden. Bei langsamer Injektion des I-123 MIBG sind auch andere mögliche Nebenwirkungen wie Erbrechen, schneller Herzschlag und Bauchschmerzen sehr selten.

Strahlenexposition

Die Strahlenexposition durch die MIBG-Szintigraphie liegt im Bereich der natürlichen jährlichen Strahlenexposition. Bei Kindern wird die verabreichte Substanzmenge zur Reduktion der Strahlenexposition entsprechend angepasst.



Verhalten nach der Untersuchung

- Am Tag der Untersuchung sollten Sie längeren und engen Kontakt mit Schwangeren und Kindern bis 16 Jahren vermeiden. Dazu ist ein Abstand von 1 m ausreichend.
- Wenn Sie reichlich Flüssigkeit zu sich nehmen und häufiger Wasser lassen, wird die Substanz rascher ausgeschieden und die Strahlenbelastung zusätzlich verringert.
- Stillende Frauen müssen das Stillen nach dieser Untersuchung vollständig einstellen.

Beachten Sie bitte

Falls Sie Ihren Untersuchungstermin bei uns absagen müssen, bitten wir Sie, uns dies bis spätestens 3 Arbeitstage vorher bis 12 Uhr telefonisch unter +41 31 632 24 54 mitzuteilen. Ansonsten behalten wir uns vor, die für Sie bestellte radioaktive Substanz in Höhe von CHF 1 000.– in Rechnung zu stellen.

Universitätsklinik für Nuklearmedizin
Inselspital, Universitätsspital
CH-3010 Bern
Tel. +41 31 632 24 54
www.nukmed.insel.ch

